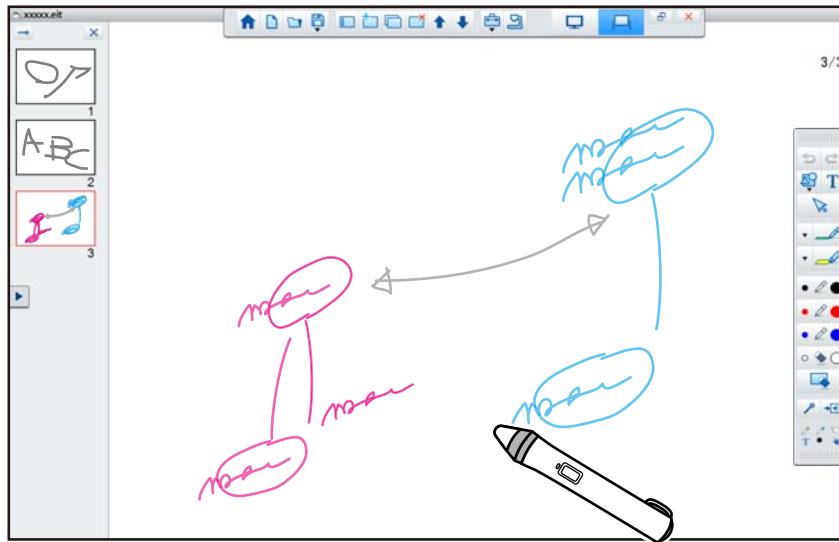


دليل تشغيل Easy Interactive Tools Ver.4.2



دليل تشغيل Easy Interactive Tools Ver.4.2



👉 "الرسم في وضع سبورة الشرح" ص 11

الوظائف الهامة

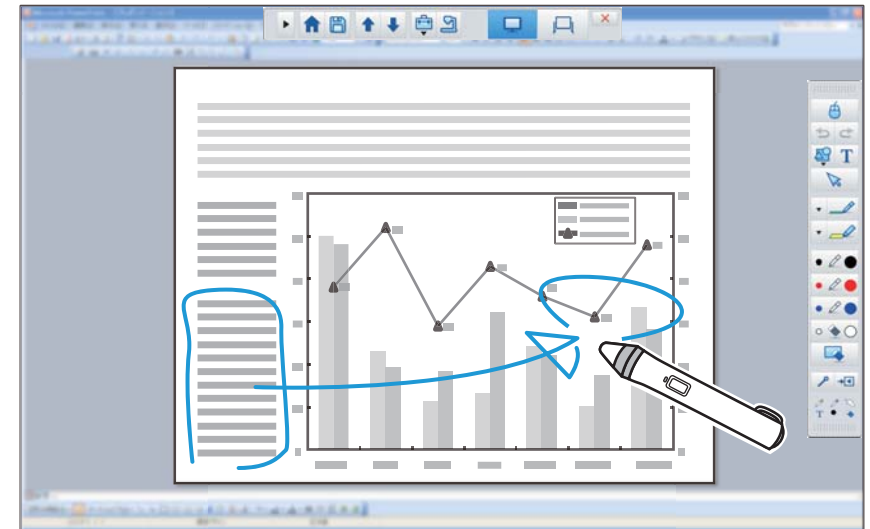
- تشغيل ماوس الكمبيوتر
- "تشغيل ماوس من الصورة المعروضة (عمليات الماوس)" ص 10
- التحكم في الأجهزة الموصلة بكمبيوتر، مثل جهاز عرض أو كاميرا مستندات
- "وظائف لوحة الأدوات" ص 16
- "الشاشة كاميرا عرض المستندات" ص 18
- تحرير المحتوى المرسوم على الشاشة المعروضة
- "ضبط الصور والأشكال وتحريها" ص 25
- حفظ المحتوى الذي أنشأته كشرية PowerPoint
- "أداة رسم عرض الشرائح" ص 26

المزايا

منتج Easy Interactive Tools هو تطبيق يتيح لك الرسم على الصور المعروضة. تتوفر وظائف الرسم التالية عند استخدام القلم التفاعلي المرفق بجهاز العرض. ويمكن أيضاً استخدام إصبعك للرسم على الصورة المعروضة إذا كان جهاز العرض يدعم عمليات التشغيل باللمس.

الرسم على الصورة المعروضة (وضع التعليقات التوضيحية)

يتيح لك وضع التعليقات التوضيحية إضافة نقاط وملاحظات إلى الصورة المعروضة. وباستخدام الأشكال التوضيحية والصور والرسوم، يمكن تحسين شرح الدروس بالفصول الدراسية وإنشاء عروض تقديمية أكثر جاذبية.



👉 "الرسم في وضع التعليقات التوضيحية" ص 10

الرسم على خلفية عادية (وضع سبورة الشرح)

يتيح لك وضع سبورة الشرح إضافة نص أو صور إلى خلفية بلون واحد. ويمكن أيضاً اختيار خلفيات بأشكال مختلفة مثل خطوط شبكة أو نوتة موسيقية. وقد تفيد الخلفيات الخطية في كتابة محاضر أو مستندات أثناء اجتماع.



وحدة المعالج المركزية (CPU)	معالج Intel Core2 Duo بسرعة 1.2 جيجاهرتز أو أسرع الموصى به: معالج Intel Core i3 أو أسرع
حجم الذاكرة	1 جيجابايت أو أكبر الموصى به: 2 جيجابايت أو أعلى
مساحة القرص الصلب	100 ميجابايت أو أعلى
الشاشة	الدقة ليس أقل من XGA (1024 768 x) ولا أعلى من WUXGA (1920 x 1200) شاشة ملونة بألوان 16 بت أو أكثر

* حزمة الخدمات 2 أو الأحدث

OS X

نظام التشغيل*	OS X 10.7.x OS X 10.8.x OS X 10.9.x OS X 10.10.x OS X 10.11.x
وحدة المعالج المركزية (CPU)	معالج Intel Core2 Duo بسرعة 1.2 جيجاهرتز أو أسرع الموصى به: معالج Intel Core i5 أو أسرع
حجم الذاكرة	1 جيجابايت أو أكبر الموصى به: 2 جيجابايت أو أعلى
مساحة القرص الصلب	100 ميجابايت أو أعلى
الشاشة	الدقة ليس أقل من XGA (1024 768 x) ولا أعلى من WUXGA (1920 x 1200) شاشة ملونة بألوان 16 بت أو أكثر

* مطلوب الإصدار 7.7 أو الأحدث من برنامج Quick Time.

- الاستخدام في المؤتمرات عن بُعد
عند توصيل جهاز العرض بكمبيوتر عبر شبكة باستخدام EasyMP Multi PC Projection، يمكن إتاحة الشاشة المعروضة للمشاركة مع مكان بعيد.
وعند استخدامه مع Easy Interactive Tools، يمكن إتاحة تعليقات توضيحية ورسوم تم إنشاؤها على الشاشة المعروضة للمشاركة مع أماكن متعددة.
للاطلاع على مزيد من المعلومات حول EasyMP Multi PC Projection، يرجى زيارة <http://www.epson.com>

متطلبات النظام

Windows

نظام التشغيل	Ultimate 32-bit Enterprise 32-bit Business 32-bit Home Premium 32-bit Home Basic 32-bit	*Windows Vista
	Ultimate 32-/64-bit Enterprise 32-/64-bit Professional 32-/64-bit Home Premium 32-/64-bit Home Basic 32-bit	Windows 7
	Windows 8 32-/64-bit Windows 8 Pro 32-/64-bit Windows 8 Enterprise 32-/64-bit	Windows 8
	Windows 8.1 32-/64-bit Windows 8.1 Pro 32-/64-bit Windows 8.1 Enterprise 32-/64-bit	Windows 8.1
	Home 32-/64-bit Pro 32-/64-bit Enterprise 32-/64-bit Education 32-/64-bit	Windows 10



عند الرسم عبر شاشتين في أنظمة التشغيل Windows أو عند استخدام أنظمة التشغيل OS X، يجب تثبيت Easy Interactive Driver. حدد تثبيت سهل وثبت Easy Interactive Driver.

دليل المستخدم الخاص بجهاز العرض

عند استخدام EB-465i/EB-460i/EB-455Wi/EB-450Wi/BrightLink 455Wi/BrightLink 450Wi (أنظمة التشغيل OS X فقط) Easy Interactive Driver Ver.1.XX استخدم البرنامج

راجع موقع الويب التالي للحصول على أحدث إصدار من Easy Interactive Tools، إضافة إلى المعلومات المتعلقة بأجهزة العرض المدعومة. <http://www.epson.com>



إلغاء التثبيت

Windows Vista/Windows 7

1 انقر بدء، ومن ثم لوحة التحكم.

2 انقر إزالة تثبيت برنامج.

3 حدد Easy Interactive Tools Ver.X.XX ثم انقر على إزالة تثبيت.

Windows 8/Windows 8.1

1 حدد بحث في الرموز ثم ابحث عن Easy Interactive Tools Ver.X.XX.

2 انقر بزر الماوس الأيمن (اضغط مع الاستمرار) على Easy Interactive Tools Ver.X.XX ثم حدد إزالة التثبيت من شريط التطبيقات.

3 حدد Easy Interactive Tools Ver.X.XX ثم حدد إزالة تثبيت.

Windows 10

1 انقر بزر الماوس الأيمن فوق إبدأ.

التثبيت

- قم بتثبيت البرنامج كمستخدم بدرجة المسؤول.
- أغلق كل التطبيقات الجارية ثم ابدأ التثبيت.
- عند تشغيل كاميرا مستندات باستخدام Easy Interactive Tools، يمكن ضبط تنسيق عرض شريط الأوامر المناسب للكاميرات. في شاشة التثبيت، اضبط التعليمات الأساسية على رسم على شاشة الكاميرا. (يمكن تغيير هذا الإعداد من علامة التبويب العامة في الشاشة إعداد).

Windows

1 قم بتشغيل جهاز الكمبيوتر الخاص بك.

2 أدخل القرص المضغوط الذي يشتمل على برنامج EPSON Projector Software for Easy Interactive Function في الكمبيوتر.

يبدأ برنامج بدء التثبيت تلقائياً. إذا لم يبدأ برنامج بدء التثبيت تلقائياً، فانقر نقرًا مزدوجًا على الملف InstallNavi.exe في محرك الأقراص المضغوطة.

3 اتبع التعليمات الموجودة على الشاشة للتثبيت.

OS X

1 قم بتشغيل جهاز الكمبيوتر الخاص بك.

2 أدخل القرص المضغوط الذي يشتمل على برنامج EPSON Projector Software for Easy Interactive Function في الكمبيوتر.

3 انقر نقرًا مزدوجًا على أيقونة Install Navi في نافذة EPSON.

4 اتبع التعليمات الموجودة على الشاشة للتثبيت.



انقر فوق لوحة التحكم.

2

انقر إزالة تثبيت برنامج.

3

حدد Easy Interactive Tools Ver.X.XX ثم انقر على إزالة تثبيت.

4

OS X

انقر نقرًا مزدوجًا على تطبيقات - Easy Interactive Tools Ver.X.XX.

1

ابدأ تشغيل البرنامج Easy Interactive Tools Uninstaller من المجلد Tools.

2

اتبع التعليمات الموجودة على الشاشة لإزالة التثبيت.

3



- نظام التشغيل Windows Vista/Windows 7: حدد إبدأ - البرامج (أو كل البرامج) - EPSON - Projector - Easy Interactive Tools Ver.X.XX.
- نظام التشغيل Windows 8/Windows 8.1: في الشاشة البداية أو الشاشة تطبيق، انقر (اضغط) على Easy Interactive Tools Ver.X.XX.
- نظام التشغيل Windows 10: حدد إبدأ - كل التطبيقات - جهاز عرض Easy Interactive Tools - EPSON - Easy Interactive Tools Ver.X.XX.
- نظام التشغيل OS X: من المجلد تطبيقات، انقر نقرًا مزدوجاً على Easy Interactive Tools Ver.X.XX.

يبدأ تشغيل Easy Interactive Tools، ويتم عرض الشاشة الرئيسية.



إذا قمت بتشغيل البرنامج Easy Interactive Tools اثناء عرض فيلم، قد تتحول شاشة عرض الفيلم إلى شاشة سوداء. أعد تشغيل البرنامج التطبيقي الذي يعرض الفيلم.

بدء Easy Interactive Tools

أجر الإعدادات التالية قبل بدء تشغيل Easy Interactive Tools.

تباين طريقة إعداد جهاز العرض وعناصره حسب الطراز المستخدم. كذلك لا يمكن إجراء اتصال عبر شبكة بالطرز التي لا تدعم الاتصال الشبكي. لمزيد من التفاصيل، راجع دليل مستخدم جهاز العرض.



عند توصيل كمبيوتر بجهاز العرض باستخدام كبل USB

- وصل كبل USB بمنفذ USB في الكمبيوتر ومنفذ USB-B في جهاز العرض.
- اضبط إعدادات الخيار ممتد من قائمة التهيئة بجهاز العرض.

عند توصيل كمبيوتر بجهاز العرض عبر شبكة

- أجر إعدادات الشبكة التي تتيح إمكانية توصيل الكمبيوتر بالشبكة.
- وصل وحدة شبكة محلية لاسلكية أو كبل شبكة محلية بحيث يمكن توصيل جهاز العرض بالشبكة.
- اضبط إعدادات الخيار شبكة من قائمة التهيئة بجهاز العرض.
- ثبت EasyMP Multi PC Projection من القرص المضغوط EPSON Projector Software CD-ROM المرفق بجهاز العرض.
- إذا كنت تجري الاتصال باستخدام EasyMP Multi PC Projection، فافتح شاشة تعيين الخيارات، وحدد علامة التبويب الإعدادات العامة ثم حدد استخدام القلم التفاعلي، واستخدام Easy Interactive Tools.

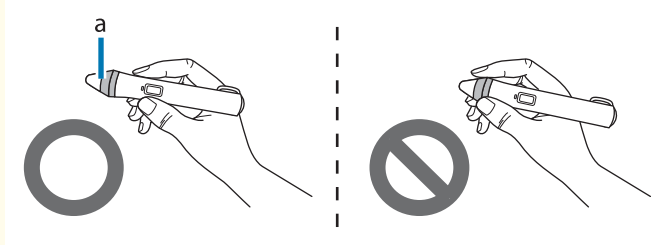
1 شغل جهاز العرض واعرض الصور من الكمبيوتر.

2 ابدأ تشغيل Easy Interactive Tools في الكمبيوتر.



تنبيه

لا تحمل القلم التفاعلي من جزء السن (أ)، ولا تسمح بهتشييمه أو أتساخه. وإلا فقد لا يعمل القلم.



عمليات التشغيل باللمس

في أجهزة العرض التي تدعم التشغيل باللمس، يمكن استخدام إصبعك لإجراء الوظائف نفسها التي يتم إجراؤها باستخدام القلم التفاعلي.

وعند إجراء عمليات التشغيل باللمس، يمكن أيضاً استخدام إصبعين لإجراء عمليات متعددة اللمس، مثل تكبير الصورة وتصغيرها. يتعرف جهاز العرض على ما يصل إلى ست نقاط متعددة اللمس. وعندما تجري مجموعة أشخاص عمليات تشغيل باللمس، يجب على جميع أفراد هذه المجموعة استخدام أداة الرسم نفسها.

الرسم

حدد وظيفة من شريط الأوامر وشريط أدوات الرسم.

تشغيل القلم التفاعلي

يمكن استخدام القلم التفاعلي المرفق بجهاز العرض لتشغيل Easy Interactive Tools.

تختلف وظائف القلم التفاعلي وشكله حسب الطراز المرفق به. لمزيد من التفاصيل، راجع دليل مستخدم جهاز العرض.

تأكد من وجود بطارية في القلم التفاعلي ثم شغِّه.

	اضغط بزر سن القلم على الشاشة لتحديد أيقونة.
	اضغط القلم وحركه على الشاشة للرسم.

• لا يمكن استخدام قلمين تفاعليين في وقت واحد إلا عند استخدام EB-465i/EB-460i/EB-455Wi/ EB-450Wi/BrightLink 455Wi/BrightLink 450Wi.

• يمكن تشغيل Easy Interactive Tools مع ما يصل إلى ستة أجهزة في وقت واحد، مثل ماوس موصل بكمبيوتر. بالنسبة إلى نظام التشغيل OS X، يمكن التشغيل مع ما يصل إلى ثلاثة أجهزة.

• لا يمكن إجراء العمليات التالية إلا بواسطة جهاز واحد فقط:

- العمليات التي يتم إجراؤها في الشاشة الرئيسية، والشاشة إعداد، والشاشة كاميرا عرض المستندات، والشاشة إدراج صورة، والشاشة تحديد خلفية

- ضبط الأشكال والصور المتماثلة وتحريرها

- استخدام القوائم

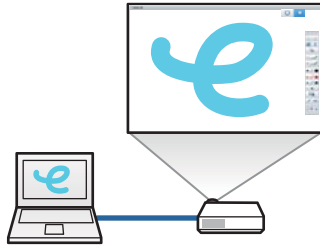
- إدخال النص

- العمليات التي يتم إجراؤها في إطار معروض في وضع سبورة الشرح



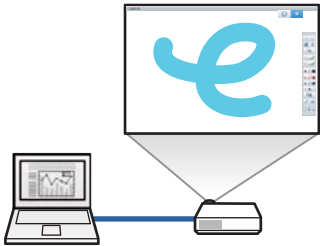
العرض الأساسي

يمكن عرض شاشة الكمبيوتر للرسم على الشاشة المعروضة.



العرض الثانوي

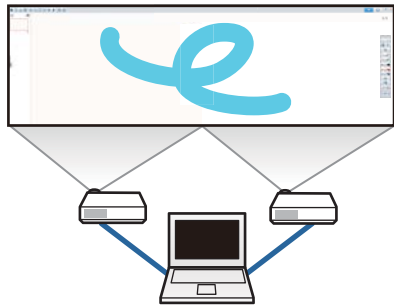
أثناء عرض محتوى على شاشة الكمبيوتر، يمكنك عرض محتوى مختلف من جهاز العرض. يمكن الرسم على الشاشة المعروضة فقط.



استخدام العرض المتعدد

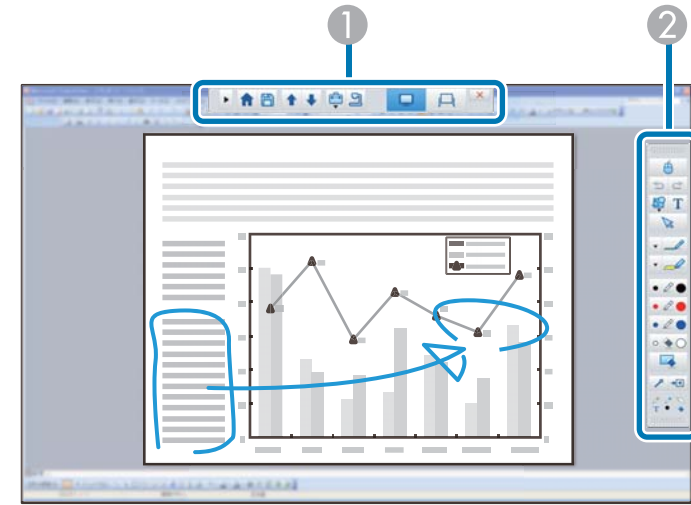
يمكن عرض صور من أجهزة عرض متعددة والرسم عبر شاشتين معروضتين.

الرسم عبر شاشتين" ص 12



وضعا الرسم

يوفر Easy Interactive Tools وضعين للرسم. وعند تغيير الوضع، تتغير الشاشة على النحو المبين أدناه.



شريط الأوامر 1

يتيح لك تغيير الوضع وحفظ الملفات والتحكم في الأجهزة الموصلة وإجراء العديد من الإعدادات.

شريط أدوات الرسم 2

يتيح لك تحديد سُمك خطوط القلم ولونها، وتحديد الرسوم أو النص لمنطقة الرسم.

شاشات الرسم المتاحة

في Easy Interactive Tools، يمكن تحديد شاشة رسم حسب البيئة التي تستخدم جهاز العرض فيها.

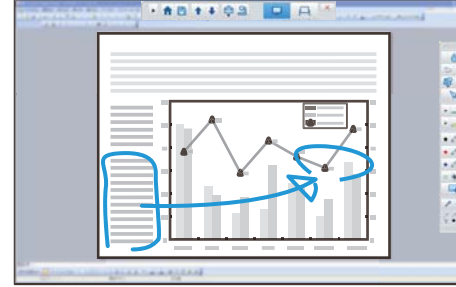
لتبديل شاشة الرسم، انقر فوق [] - [] في شريط الأوامر ثم حدد الإعدادات ضمن علامة التبويب

تكبير الشاشة.



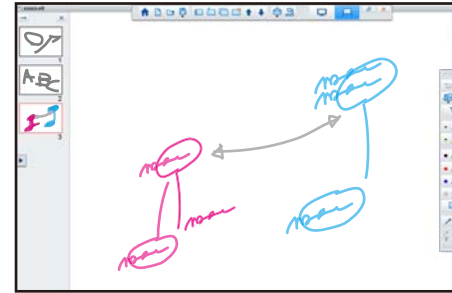
وضع التعليقات التوضيحية

يتيح لك الرسم على الصورة المعروضة حالياً في شاشة الكمبيوتر. ويفيد هذا الوضع عند الحاجة إلى تأكيد نقاط معينة أو إضافة ملاحظات. يمكن أيضاً الرسم على صور من كاميرا عرض مستندات.



وضع سبورة الشرح

يتيح لك العرض في شاشة عادية أو الرسم فيها. ويمكن التعامل مع منطقة الرسم بوصفها صفحة، وإنشاء العديد من الصفحات للرسم فيها. يمكن أيضاً حفظ الرسوم كملف وفتحها مرة أخرى لاحقاً.



الرسم في وضع التعليقات التوضيحية

يشرح هذا القسم كيفية الرسم على صور من شاشة كمبيوتر أو كاميرا عرض مستندات في وضع التعليقات التوضيحية.

1

حدد تعليق سطح المكتب في الشاشة الرئيسية أو [] من شريط الأوامر.

يبدأ تشغيل وضع التعليقات التوضيحية ويتم عرض شاشة الكمبيوتر.

للرسم على صور من كاميرا عرض مستندات، حدد كاميرا عرض المستندات في الشاشة الرئيسية، أو [] من شريط الأوامر. يتم عرض الصورة من كاميرا عرض المستندات في شاشة كاميرا عرض المستندات.

يدأ تشغيل وضع التعليقات التوضيحية ويتم عرض شاشة الكمبيوتر. "الشاشة كاميرا عرض المستندات" ص 18

2

حدد [] في شريط أدوات الرسم.

3

ارسم على الصورة المعروضة.

لتغيير لون خطوط القلم وسُمكها، حدد [] إلى جوار [] لعرض لوح ألوان القلم.

بعد تحديد اللون والسُمك، حدد [] لإغلاق لوح ألوان القلم.

4

لمحو الرسوم، حدد [] أو [] من شريط أدوات الرسم.

• عند تحديد []: يمكن استخدام القلم التفاعلي كممحاة.

• عند تحديد []: يتم محو كل الرسوم الحالية.

5

لحفظ محتوى الرسم الذي أنشأته، حدد [] من شريط الأوامر.

يمكن حفظ الشاشة المعروضة بتنسيق JPG أو BMP أو PNG أو PDF أو EIT.

يمكن تعيين مكان الحفظ واسم الملف وتنسيقه في علامة التبويب حفظ في الشاشة إعداد.

☛ "علامة التبويب حفظ" ص 22

إذا فتحت ملف EIT في كمبيوتر آخر ذي دقة عرض مختلفة، فقد لا يتم عرض بعض أجزاء الرسوم.

تشغيل ماوس من الصورة المعروضة (عمليات الماوس)

عندما تقوم بالتحديد [] من شريط أدوات الرسم في وضع التعليقات التوضيحية، يمكن تشغيل الكمبيوتر من الصورة المعروضة (عمليات الماوس).



تغيير لون خطوط القلم وسمكها، حدد [] إلى جوار [] لعرض لوح ألوان القلم.

بعد تحديد اللون والسمك، حدد [] لإغلاق لوح ألوان القلم.

4 لمحو الرسوم، حدد [] أو [] من شريط أدوات الرسم.

• عند تحديد []: يمكن استخدام القلم التفاعلي كمحاة.

• عند تحديد []: يتم محو كل الرسوم الحالية.

5 من شريط الأوامر، يمكن إضافة / حذف صفحات أو تكرارها أو تحريكها.

عرض صور مصغرة للصفحات المتوفرة.

- تحديد صورة مصغرة: تغيير الصورة المعروضة.
- سحب صورة مصغرة وإفلاتها: تغيير ترتيب العرض.

إضافة صفحة جديدة وعرضها.

تكرار الصفحة المعروضة حالياً.

حذف الصفحة المعروضة حالياً.

تحريك الصفحة المعروضة حالياً بمقدار موضع واحد لأعلى.

تحريك الصفحة المعروضة حالياً بمقدار موضع واحد لأسفل.

عند تنشيط عمليات الماوس، يمكن استخدام القلم التفاعلي لإجراء عمليات مثل النقر والنقر بزر الماوس الأيمن والسحب والإفلات.

- النقر: اضغط بزر القلم على الصورة المعروضة ثم ارفعه من عليها.
- النقر بزر الماوس الأيمن: اضغط على زر الماوس الأيمن بالقلم التفاعلي أو استمر في الضغط بسن القلم على الصورة المعروضة لمدة ثوانٍ قليلة ثم ارفع سن القلم من على الصورة.
- السحب والإفلات: اضغط بسن القلم على الأيقونة أو الكائن الذي تريد تحريكه، واسحب سن القلم إلى المكان الذي تريد تحريك الكائن إليه، ثم ارفع سن القلم من على الصورة المعروضة.

• لا يمكن استخدام وظائف الرسم عند إجراء عمليات الماوس.

• لاستخدام وظائف الرسم، حدد [] مرة أخرى.

الرسم في وضع سبورة الشرح

يشرح هذا القسم كيفية الرسم في صفحة عادية في وضع سبورة الشرح.

في وضع سبورة الشرح، يمكن إضافة صفحات من شريط الأوامر، إضافة إلى عرض شاشة قائمة الصفحات التي يمكن إجراء عمليات الصفحات فيها.

1 حدد جديد في الشاشة الرئيسية أو [] من شريط الأوامر.

يبدأ تشغيل وضع سبورة الشرح ويتم عرض صفحة جديدة.

لفتح ملف محفوظ سابقاً، حدد فتح في الشاشة الرئيسية أو [] من شريط الأوامر.

2 حدد [] في شريط أدوات الرسم.

3 ارسـم في الصفحة.



6

لحفظ محتوى الرسم الذي أنشأته، حدد [] من شريط الأوامر.

عند استخدام الشاشة الكاملة في وضع سبورة الشرح، استخدم [] لتحديد حفظ أو حفظ باسم.

حفظ كل الصفحات التي تحتوي على رسوم بتنسيق JPG أو BMP أو PNG أو PDF أو EIT. إذا أردت تحرير ملف مرة أخرى في المستقبل، فحدد التنسيق EIT.

إذا فتحت ملف EIT في كمبيوتر آخر ذي دقة عرض مختلفة، فقد لا يتم عرض بعض أجزاء الرسوم.

تنسيق الحفظ	وحدة الحفظ
JPG/BMP/PNG	حفظ كل الصفحات من خلال التعامل مع صفحة واحدة بوصفها ملفاً واحداً.
PDF/EIT	حفظ كل الصفحات في ملف واحد.

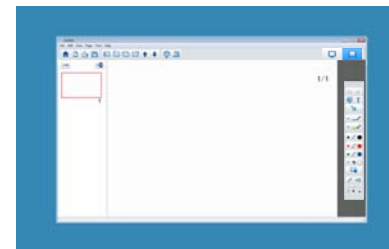
يمكن تعيين مكان الحفظ واسم الملف وتنسيقه في علامة التبويب حفظ في الشاشة إعداد.

👉 "علامة التبويب حفظ" ص 22

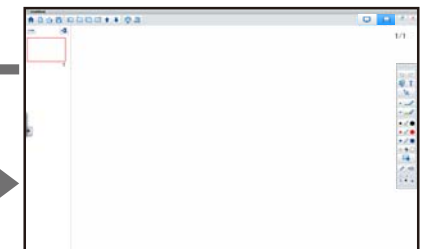
التغيير بين الشاشة الكاملة وعرض الإطار

عند تحديد []/[] من شريط الأوامر في وضع سبورة الشرح، يمكن تبديل شاشة الرسم بين الشاشة الكاملة وعرض الإطار.

عرض الإطار

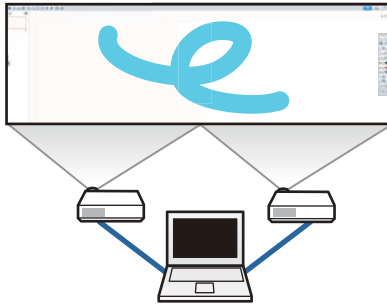


الشاشة الكاملة



الرسم عبر شاشتين

يمكن الرسم عبر شاشتين عند توصيل عدة أجهزة عرض بالكمبيوتر المستخدم.



أجر الإعدادات التالية قبل الرسم عبر شاشتين.

• يجب تثبيت الإصدار 4.0 من Easy Interactive Driver للرسم عبر شاشتين.

👉 "التثبيت" ص 5

• تتباين طريقة إعداد جهاز العرض وعناصره حسب الطراز المستخدم. ويمكن أيضاً الرسم عبر شاشتين إذا لم يكن جهاز العرض يدعم هذه الميزة. لمزيد من التفاصيل، راجع دليل مستخدم جهاز العرض.

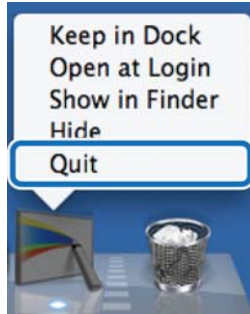
توصيل عدة أجهزة عرض

اتباع الخطوات التالية لتوصيل كمبيوتر بجهاز العرض.

- وصل كبل إشارة صور، مثل كبل كمبيوتر أو كبل HDMI.
- وصل كبل USB بمنفذ USB في الكمبيوتر ومنفذ USB-B في جهاز العرض.
- اضبط إعدادات الخيار "ممتد" من قائمة التهيئة بجهاز العرض.
- بعد الانتهاء من توصيل جهاز العرض، تحقق مما يلي في الكمبيوتر المستخدم.
- تطابق الدقة في الشاشة الأساسية والشاشة الثانوية



- نظام التشغيل OS X: انقر على زر التحكم [] في Dock، ثم انقر على **Quit** (إنهاء) من القائمة المنبثقة.



- عرض الشاشة الأساسية والشاشة الثانوية بالارتفاع نفسه
- وضع الشاشة الثانوية إلى يمين الشاشة الأساسية
- تعيين تهيئة النظام - التحكم بالمهام - مسافة تشغيل كل شاشة على إيقاف التشغيل (أنظمة التشغيل OS X فقط)

إعداد جهاز العرض

حدد موضع تركيب جهاز العرض من القائمة ممتد - Easy Interactive Function - عام - متقدم - إسقاط متعدد.

إعداد Easy Interactive Tools



1 انقر على [] - [] في شريط الأوامر.

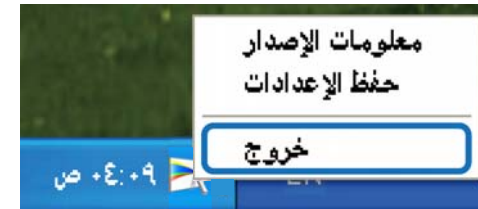
تظهر عندئذٍ الشاشة إعداد.

2 في علامة التبويب تكبير الشاشة، حدد استخدام العرض المتعدد ضمن استخدام إعدادات الشاشة.

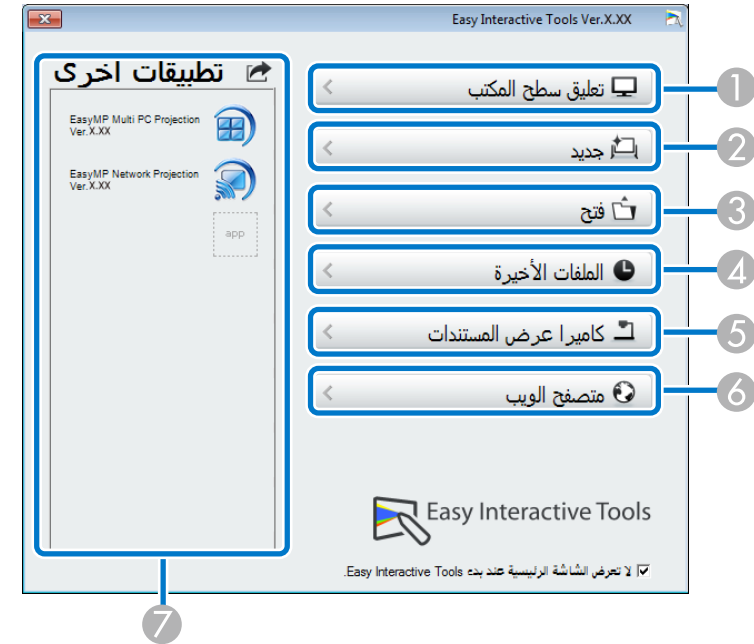
إنهاء البرنامج Easy Interactive Tools

يمكن إنهاء Easy Interactive Tools باستخدام إحدى الطرق التالية.

- انقر على [] من شريط الأوامر.
- نظام التشغيل Windows: انقر على [] في علبة المهام ثم انقر على خروج من القائمة المنبثقة.



يمكن إجراء الوظائف التالية في الشاشة الرئيسية.



7 تطبيقات أخرى

يمكن تسجيل ما يصل إلى ستة اختصارات للتطبيقات الأكثر استخدامًا.

لتسجيل تطبيق، ما عليك سوى سحب أيقونة الاختصار وإفلاتها في إطار فارغ. ولإزالة تطبيق مسجّل، اسحب الأيقونة وأفلتها خارج الشاشة الرئيسية.

عندما يكون EasyMP Network Projection أو EasyMP Multi PC Projection مثبتًا في كمبيوتر، يتم تسجيل هذه التطبيقات تلقائيًا، ولا يمكن إزالتها.

1 تعليق سطح المكتب

يبدأ تشغيل وضع التعليقات التوضيحية ويتم عرض شاشة الكمبيوتر.

2 جديد

يبدأ تشغيل وضع سبورة الشرح ويتم عرض ملف جديد.

3 فتح

يبدأ تشغيل وضع سبورة الشرح ويمكن فتح ملف محفوظ سابقًا. يمكن تحديد ملفات EIT أو avi في نظام التشغيل Windows أو ملفات mov في نظام التشغيل OS X.

4 الملفات الأخيرة

يبدأ تشغيل وضع سبورة الشرح ويتم فتح آخر ملف تم حفظه. يمكن تحديد ملفات EIT أو avi في نظام التشغيل Windows أو ملفات mov في نظام التشغيل OS X.

5 كاميرا عرض المستندات

يبدأ تشغيل وضع التعليقات التوضيحية ويتم عرض الصورة من كاميرا عرض المستندات.

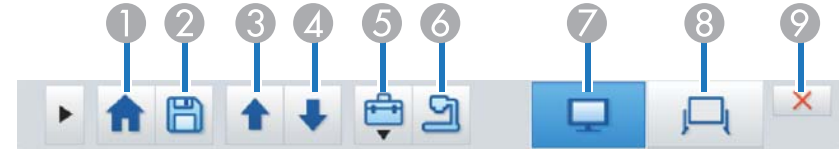
6 متصفح الويب

يبدأ تشغيل وضع التعليقات التوضيحية ويبدأ تشغيل متصفح ويب الكمبيوتر.



يمكن إجراء الوظائف التالية من شريط الأوامر.

وضع التعليقات التوضيحية



وضع سبورة الشرح



الشاشة الرئيسية

عرض الشاشة الرئيسية.

حفظ

حفظ الشاشة المعروضة بتنسيق JPEG أو BMP أو PNG أو PDF أو EIT. يتم حفظ كل الصفحات في وضع سبورة الشرح. وفي حالة الحفظ بتنسيق PDF أو EIT، يتم حفظ كل الصفحات باعتبارها ملفاً واحداً.

عند استخدام الشاشة الكاملة في وضع سبورة الشرح، استخدم [] لتحديد حفظ أو حفظ باسم.

يمكن تغيير مكان الحفظ من علامة التبويب حفظ في الشاشة إعداد. إذا أردت تحرير رسم مرة أخرى في المستقبل، فاحفظه بالتنسيق EIT.

إذا فتحت ملف EIT في كمبيوتر آخر ذي دقة عرض مختلفة، فقد لا يتم عرض بعض أجزاء الرسوم.

"علامة التبويب حفظ" ص 22

صفحة لأعلى

أثناء تشغيل وضع التعليقات التوضيحية: التمرير لأعلى في المستند المحدد.

أثناء تشغيل وضع سبورة الشرح: تحريك الصفحة المعروضة حالياً بمقدار موضع واحد لأعلى.

صفحة لأسفل

أثناء تشغيل وضع التعليقات التوضيحية: التمرير لأسفل في المستند المحدد.

أثناء تشغيل وضع سبورة الشرح: تحريك الصفحة المعروضة حالياً بمقدار موضع واحد لأسفل.

أدوات أخرى

عرض لوحة الأدوات.

"وظائف لوحة الأدوات" ص 16

كاميرا عرض المستندات

عرض الصورة من كاميرا عرض مستندات موصلة بالكمبيوتر. راجع ما يلي للاطلاع على مزيد من المعلومات حول استخدام الشاشة كاميرا عرض المستندات.

"الشاشة كاميرا عرض المستندات" ص 18

* تدعم هذه الوظيفة كاميرا عرض المستندات من Epson. للاطلاع على قائمة بكاميرات عرض المستندات المدعومة، اتصل بأقرب عنوان متوفر في لائحة جهات الاتصال لأجهزة العرض من Epson في دليل مستخدم جهاز العرض أو كاميرا عرض المستندات.

وضع التعليقات التوضيحية

يبدأ تشغيل وضع التعليقات التوضيحية.

وضع سبورة الشرح

يبدأ تشغيل وضع سبورة الشرح.

خروج

الخروج من Easy Interactive Tools.

يمكن تغيير حجم شريط الأوامر بالنقر على [] في وضع التعليقات التوضيحية. عند تحديد كاميرا عرض المستندات، يتم تحسين تنسيق عرض شريط الأوامر لتنفيذ عمليات كاميرا عرض المستندات.

لا تتوفر الوظائف التالية إلا في وضع سبورة الشرح.

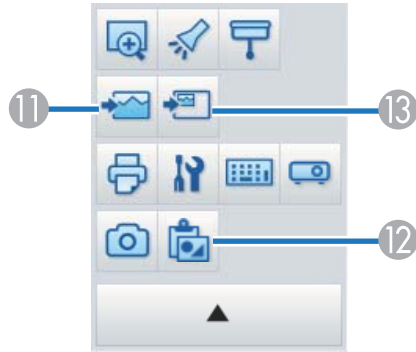
جديد

إنشاء ملف جديد.

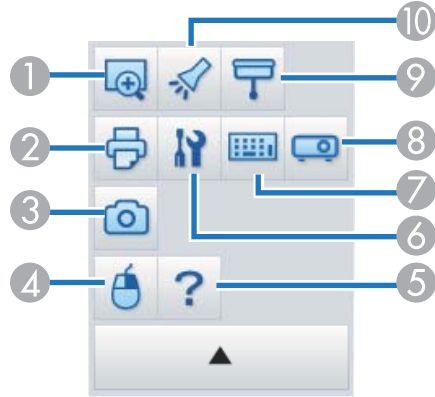
فتح



وضع سيورة الشرح



وضع التعليقات التوضيحية



تكبير منطقة



1

يعرض منظرًا مكبّرًا للصورة. اسحب المؤشر لتحديد المنطقة التي تريد تكبيرها.

طباعة



2

طباعة الشاشة المعروضة حالياً. تتم طباعة كل الصفحات عند استخدام وضع سيورة الشرح. يمكن أيضاً تحديد الصفحات المطلوب طباعتها في شاشة إعدادات الطباعة.

التقاط



3

التقاط الشاشة المعروضة حالياً ونسخها إلى الحافظة. لا تحتفظ الحافظة إلا بعنصر واحد في كل مرة.

عند عرض إطار في وضع سيورة الشرح، لن يتم نسخ أية ملاحظات مدونة خارج إطار النافذة.

النقر بزر الماوس الأيمن



4

(لا تتوفر هذه الوظيفة إلا أثناء إجراء عمليات الماوس في وضع التعليقات التوضيحية.)

نقرة القلم تعمل كنقرة بالزر الأيمن من الماوس مرة واحدة فقط، ومن ثم تعود إلى النقر العادي.

تعليقات



5

(لا تتوفر هذه الوظيفة إلا أثناء إجراء عمليات الماوس في وضع التعليقات التوضيحية.)

عرض التعليقات.

إعداد



6

فتح الشاشة إعداد.

شاشة إعداد" ص 19

فتح ملفات EIT أو avi محفوظة سابقاً في نظام التشغيل Windows أو ملفات mov في نظام التشغيل OS X.

عند فتح ملف تم إنشاؤه في بيئة عرض أحادية، يتم عرض الرسومات المحفوظة على الشاشة الأساسية ولا يمكن الرسم على الشاشة الثانوية حتى لو تم تمكين الإعداد "استخدام العرض المتعدد".

لرسم على كلتا الشاشتين، انقر على [] لإنشاء صفحة جديدة أو انقر على [] لتكرار الصفحة التي تحتوي على رسومات عبر الشاشتين.

قائمة الصفحات



12

عرض شاشة قائمة الصفحات.

عندما يغادر القلم التفاعلي قائمة الصفحات، يتم تصغير القائمة تلقائياً إلى يمين الشاشة أو يسارها. يتم عرض قائمة الصفحات مرة أخرى عندما يتحرك القلم التفاعلي إلى المنطقة المصغرة.

إذا تم تحديد []، فإنه يتغير إلى []، ويتم قفل قائمة الصفحات في مكانها.

حدد [] لإغلاق قائمة الصفحات.

صفحة جديدة



13

إضافة صفحة جديدة بعد الصفحة المعروضة حالياً.

تكرار صفحة



14

تكرار الصفحة المعروضة حالياً وإضافتها بعد الصفحة الحالية.

حذف صفحة



15

حذف الصفحة المعروضة حالياً.

عرض الإطار



16

تبديل شاشة الرسم بين الشاشة الكاملة وعرض الإطار.

وظائف لوحة الأدوات

يتم عرض اللوحة التالية عند تحديد [] من شريط الأوامر.



7

لوحة الدخول

يعرض لوحة المفاتيح الافتراضية على الشاشة. يمكن إدخال حروف والتحكم بالكمبيوتر من لوحة المفاتيح الظاهرية وذلك بتحديد المفاتيح.



8

التحكم في جهاز العرض

حدد الأزرار التالية للتحكم بجهاز العرض.
عند التحكم بجهاز عرض متصل بكمبيوتر عبر شبكة، اضبط معلومات الشبكة المتعلقة بجهاز العرض في علامة التبويب **جهاز العرض** في الشاشة إعداد.
👉 علامة التبويب جهاز العرض "ص 23"

- []: التبديل إلى الصور من الجهاز الموصّل بمنفذ الكمبيوتر.
- []: التبديل إلى الصور من الجهاز الموصّل بمنفذ الفيديو.
- []: التبديل إلى الصور من الجهاز الموصّل عبر شبكة.
- []: التبديل إلى الصور من الجهاز الموصّل بمنفذ USB.
- []: الإيقاف المؤقت للصورة المعروضة حالياً أو تشغيلها.
- []: الإيقاف / التشغيل المؤقت للصوت والصور المعروضة حالياً.
- []: رفع مستوى الصوت الخارج من جهاز العرض.
- []: خفض مستوى الصوت الخارج من جهاز العرض.



9

ظل

تغطية الصورة المعروضة بظل. يمكن سحب الجوانب الأربعة لتغيير المنطقة المظلمة.
انقر فوق [] للخروج من وضع الظل.



10

تمييز

تركيز على جزء من الصورة المعروضة باستخدام مؤثر تسليط الضوء. يمكن سحب اطار تسليط الضوء لتغيير المنطقة التي يتم التركيز عليها.
انقر فوق [] للخروج من وضع تسليط الضوء.
يمكن تغيير شكل التمييز من علامة التبويب **العام** في الشاشة إعداد.

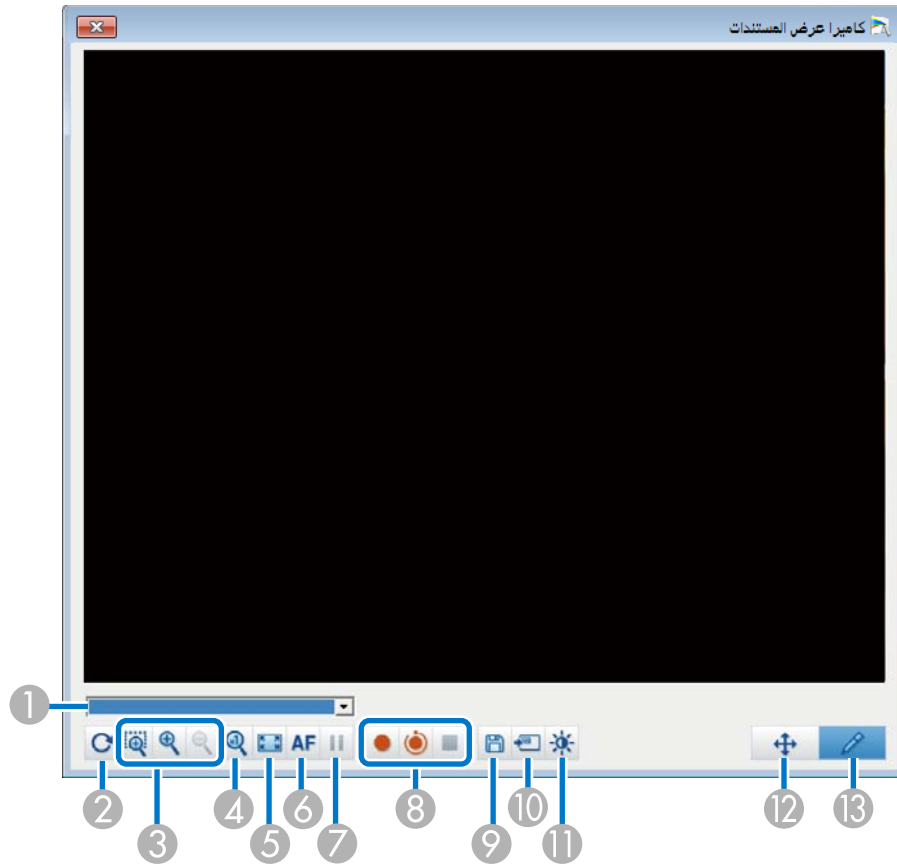
لا تتوفر الوظائف التالية إلا في وضع سبورة الشرح.



11

تحديد خلفية

إمكانية اختيار خلفية من تسعة أمط متوفرة.
يمكن أيضاً اختيار عرض صورة ثابتة لسطح المكتب الحالي أو ملف صورة أو صورة من كاميرا عرض المستندات كصورة خلفية.



- 1 تحديد كاميرا عرض المستند
- 2 عرض قائمة بكاميرات عرض المستندات الموصلة بالكمبيوتر. حدد كاميرا عرض المستندات المطلوب استخدامها في عرض صور في الشاشة كاميرا عرض المستندات.
- 3 استدارة
- 4 تدوير الصورة بزاوية 180 درجة.
- 5 أكبر/أصغر

لصق



12

لصق بيانات من الحافظة إلى الصفحة المعروضة حالياً.


إدراج صورة



13

اختيار الصورة المطلوب إدراجها في الصفحة المعروضة حالياً. ويمكن اختيار صورة بتنسيق JPG أو BMP أو PNG.

الشاشة كاميرا عرض المستندات

يتم عرض الشاشة كاميرا عرض المستندات عند تحديد [] من شريط الأوامر.

تتيح لك شاشة كاميرا عرض المستندات إمكانية عرض صور من كاميرا عرض مستندات موصلة بالكمبيوتر. ويمكن إجراء تعديلات مثل تغيير حجم الصورة وسطوعها، ثم حفظها كملف صورة أو فيلم.

* تختلف الوظائف المتوفرة حسب كاميرا عرض المستندات المستخدمة.



عرض نافذة جودة الصورة.

- []: ضبط تباين الصورة. حرك شريط التمرير إلى اليمين لزيادة التباين، وإلى اليسار لتقليله.
 - []: ضبط سطوع الصورة. حرك شريط التمرير إلى اليمين لزيادة السطوع، وإلى اليسار لتقليله.
 - [WB]: ضبط موازنة (درجة) اللون الأبيض للصورة. لزيادة قوة درجة اللون الأزرق في الصورة، حرك شريط التمرير إلى اليمين. لزيادة قوة درجة اللون الأحمر في الصورة، حرك شريط التمرير إلى اليسار. يؤدي تحديد موازنة تلقائية للون الأبيض إلى ضبط موازنة اللون الأبيض للصورة بشكل تلقائي.
 - إعادة الضبط: إعادة إعدادات السطوع والتباين وموازنة اللون الأبيض إلى قيمها الافتراضية.
- * لا يتوفر هذا الإعداد إذا كانت كاميرا عرض المستندات الموصلة لا تشمل على وظيفة لضبط السطوع أو التباين أو موازنة اللون الأبيض.

12 تحريك / إمالة

اسحب وأفلت لتحريك موضع الصورة (فقط عند وجود صورة تم تكبيرها).

13 الرسم

استخدم شريط أدوات الرسم للرسم على الصورة.

- []: اسحب المؤشر لتحديد المنطقة التي تريد تكبيرها. تظهر الصورة المكبرة في نافذة جديدة. لا يمكن تسجيل الصورة أو حفظها في النافذة الجديدة.
- []: تكبير الصورة.
- []: تصغير الصورة.

x1 4

عرض الصورة بحجمها الحقيقي بدون أي تكبير أو تصغير.

5 عرض ملء الشاشة

التبديل شاشة كاميرا عرض المستندات إلى وضع العرض ملء الشاشة. انقر على [] للعودة إلى نافذة العرض.

6 ضبط البؤرة تلقائياً

ضبط تركيز الصورة تلقائياً.

7 تثبيت

إيقاف عرض الصورة مؤقتاً.

8 تسجيل

- []: تسجيل صور كاميرا عرض المستندات (باستثناء الرسومات) والصوت. أثناء التسجيل، يظهر وقت التسجيل في الجانب السفلي الأيمن من صورة الكاميرا. إذا لم يتم تسجيل الصوت، فاضبط جهاز دخل الصوت في علامة التبويب كاميرا عرض المستندات في الشاشة إعداد.
- []: علامة التبويب كاميرا عرض المستندات " ص 22

- []: تسجيل صور كاميرا عرض المستندات (باستثناء الرسومات) بفواصل زمنية مدة كل منها ثانية واحدة. ولا يتم تسجيل الصوت.

- []: إيقاف التسجيل.

يتم حفظ الصورة المسجلة بتنسيق avi. في نظام التشغيل Windows وبتنسيق mov. في نظام التشغيل OS X. يمكن تعيين مكان حفظ الصورة المسجلة في علامة التبويب كاميرا عرض المستندات في الشاشة إعداد.

[]: علامة التبويب كاميرا عرض المستندات " ص 22

9 حفظ صورة ثابتة

حفظ الصورة (بما فيها الرسومات) المعروضة حالياً كصورة ثابتة.

10 استخدام الصورة الحالية

لصق صورة كاميرا عرض المستندات الحالية في صفحة في وضع سبورة الشرح.

* لا يتوفر هذا الإعداد عند تعيين كاميرا عرض المستندات كتنسيق عرض شريط الأوامر.

11 جودة الصورة

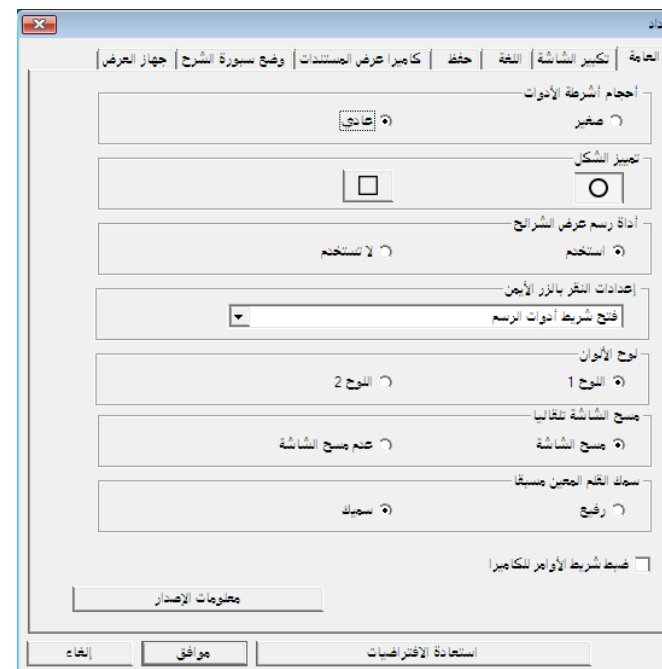
شاشة إعداد


تحديد [] - [] من شريط الأوامر لعرض الشاشة إعداد.



علامة التبويب العامة

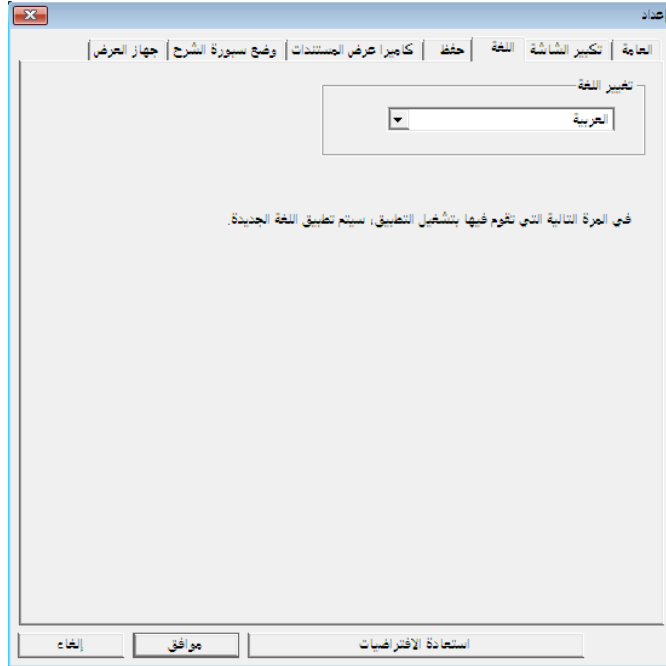
<p>إعدادات النقر بالزر الأيمن</p> <p>تعيين العملية التي يتم إجراؤها عند النقر بزر الماوس الأيمن في منطقة الرسم.</p> <ul style="list-style-type: none"> ● فتح شريط أدوات الرسم: عرض شريط أدوات الرسم في الموضوع الذي نقرت عليه بزر الماوس الأيمن. ● التغيير إلى وضع الماوس: التبديل من وظيفة الرسم إلى وظيفة تشغيل الماوس (في وضع التعليقات التوضيحية فقط). ● التغيير بين القلم والممحاة: التبديل بين وظيفتي الرسم والممحاة. ● مسح الشاشة: مسح كل الرسومات. ● إيقاف تشغيل: عدم إجراء أي عمليات حتى لو تم النقر بزر الماوس الأيمن. 	<p>لوح الألوان</p> <p>حدد اللوح 2 لتمكين الأشخاص المصابين بعمى ألوان جزئي من المشاهدة بسهولة. جرّب اللوح 2 إذا واجهتك صعوبة في عرض الألوان باستخدام الإعداد الافتراضي.</p>
<p>مسح الشاشة تلقائياً</p> <p>عند تحديد مسح الشاشة، يتم محو كل المحتوى المرسوم عند إجراء العمليات التالية.</p> <ul style="list-style-type: none"> ● التبديل من عمليات الرسم إلى عمليات الماوس في وضع التعليقات التوضيحية ● النقر على صفحة أعلى أو صفحة أسفل 	<p>سمك القلم المعين مسبقاً</p> <p>حدد الإعداد سميك أو رفيع لتغيير عرض مجموعة الخطوط الرفيعة والخطوط السميكة لكل قلم أسود وأحمر وأزرق.</p>
<p>ضبط شريط الأوامر للكاميرا</p> <p>عَبِّن تنسيق عرض شريط الأوامر المستخدم للكاميرات.</p>	<p>معلومات الإصدار</p> <p>عرض معلومات إصدار Easy Interactive Tools الذي تستخدمه.</p>



أحجام أشرطة الأدوات	ضبط حجم شريط الأدوات إلى صغير أو عادي.
تمييز الشكل	ضبط الشكل الذي يتم تسليط الضوء عليه إلى دائرة أو مربع.
أداة رسم عرض الشرائح	حدد هذا الخيار لاستخدام شريط أدوات رسم Slideshow المخصص عند عرض شرائح PowerPoint.  "أداة رسم عرض الشرائح" ص 26

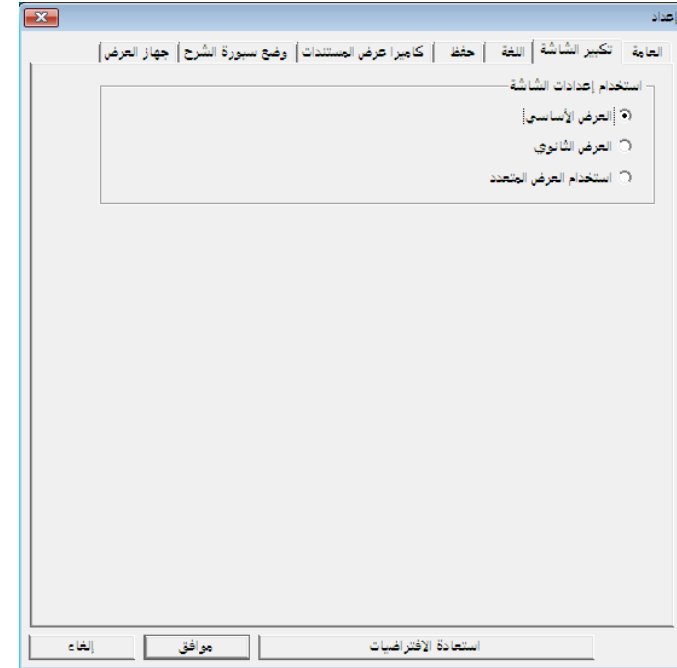


علامة التبويب اللغة (أنظمة التشغيل Windows فقط)



تغيير اللغة	ضبط لغة العرض لبرنامج Easy Interactive Tools. يتم تفعيل هذه التهيئة بعد إعادة تشغيل البرنامج Easy Interactive Tools.
-------------	--

علامة التبويب تكبير الشاشة



استخدام إعدادات الشاشة	حدد الشاشة المطلوب الرسم عليها Easy Interactive Tools. <ul style="list-style-type: none"> • العرض الأساسي: يتيح لك الرسم على الشاشة الأساسية فقط. • العرض الثانوي: يتيح لك الرسم على الشاشة الثانوية فقط. • استخدام العرض المتعدد: يتيح لك الرسم عبر الشاشتين الأساسية والثانوية.
------------------------	---

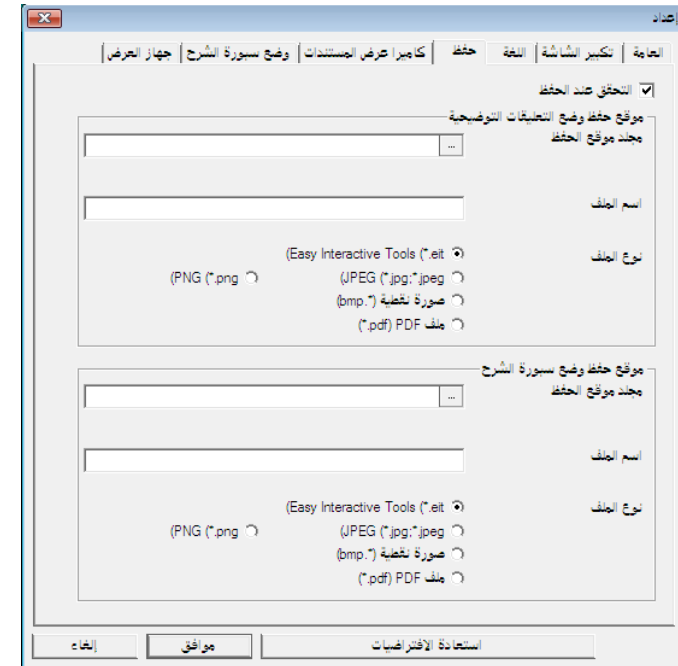
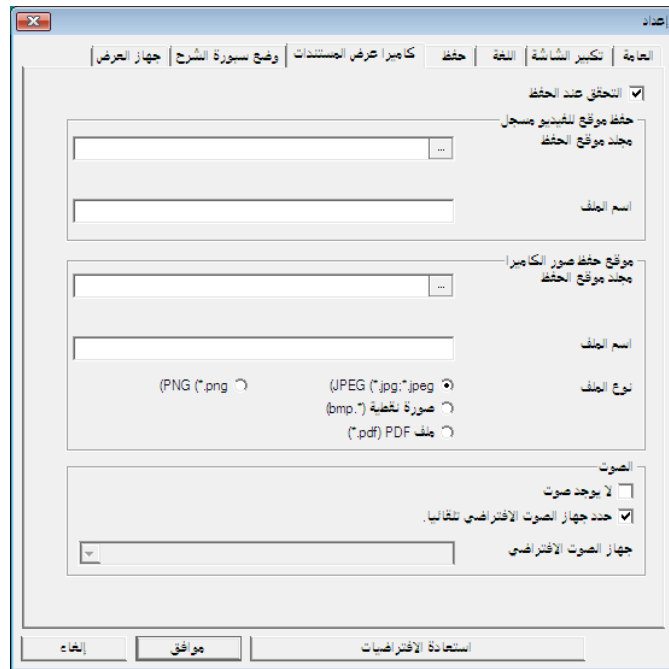


تعيين تنسيق الملف عند حفظ الملفات.

نوع الملف

علامة التبويب حفظ

علامة التبويب كاميرا عرض المستندات



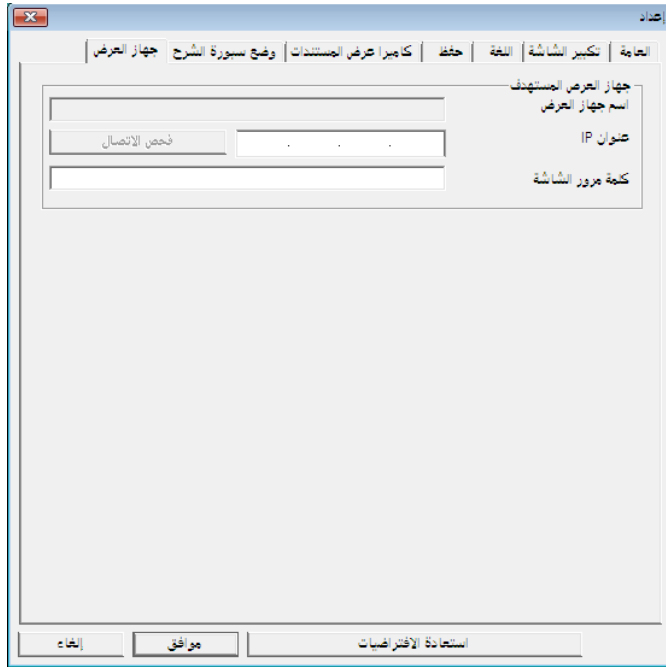
التحقق عند الحفظ	حدد هذا الخيار لعرض الشاشة التي يمكن فيها تعيين مكان الحفظ واسم الملف وتنسيقه عند حفظ صور.
مجلد موقع الحفظ	ضبط المجلد عندما تريد حفظ الشاشة. المجلدات التالية هي المجلدات الافتراضية لحفظ الشاشة. Windows Documents\Easy Interactive Tools\ <user_name>\users\:<startup_drive> </user_name>\users\:<startup_drive> OS X Documents\Easy Interactive Tools\ <user_name>\users\:<startup_drive>< td=""> </user_name>\users\:<startup_drive><>
اسم الملف	تعيين اسم الملف عند حفظ الملفات. يمكن إدخال ما يصل إلى 32 حرفًا. (لا يمكن استخدام الرموز التالية: \:/*?< >). تتم إضافة رقم وامتداد في نهاية اسم الملف عند حفظه. مثال: AAA0001.jpg

التحقق عند الحفظ	حدد هذا الخيار لعرض الشاشة التي يمكن فيها تعيين مكان الحفظ واسم الملف عند حفظ أفلام أو صور.
مجلد موقع الحفظ	تعيين المجلد الذي تريد حفظ الفيلم أو الصورة فيه. المجلدات التالية هي المجلدات الافتراضية لحفظ الأفلام أو الصور. Windows Documents\Easy Interactive Tools\ <user_name>\users\:<startup_drive> </user_name>\users\:<startup_drive> OS X Documents\Easy Interactive Tools\ <user_name>\users\:<startup_drive>< td=""> </user_name>\users\:<startup_drive><>



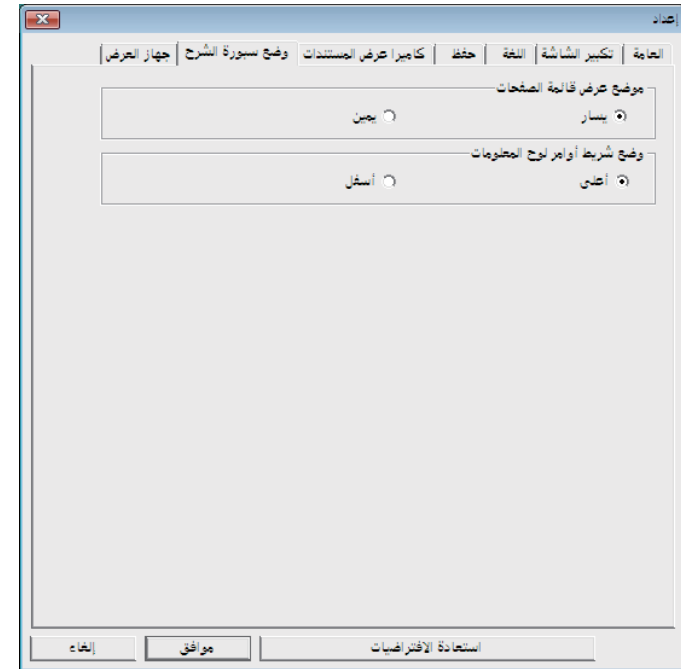
وضع شريط أوامر لوح المعلومات تعيين موضع عرض شريط الأوامر.

علامة التبويب جهاز العرض



اسم الملف	تعيين اسم الملف عند حفظ الملفات. يمكن إدخال ما يصل إلى 32 حرفاً. (لا يمكن استخدام الرموز التالية: \ / * ? < >) تتم إضافة رقم وامتداد في نهاية اسم الملف عند حفظه. مثال: AAA0001.avi
نوع الملف	تعيين تنسيق الملف عند حفظ الملفات.
لا يوجد صوت	تحديد مدى رغبتك في تسجيل الصوت عند تسجيل الأفلام.
حدد جهاز الصوت الافتراضي تلقائياً	اختر التحديد التلقائي لجهاز الصوت المستخدم عند تسجيل الأفلام.
جهاز الصوت الافتراضي	حدد جهاز الصوت الذي تريد استخدامه عند تسجيل الصور. لا يتوفر هذا الإعداد عندما يكون الخيار حدد جهاز الصوت الافتراضي تلقائياً محددًا.

علامة التبويب وضع سبورة الشرح

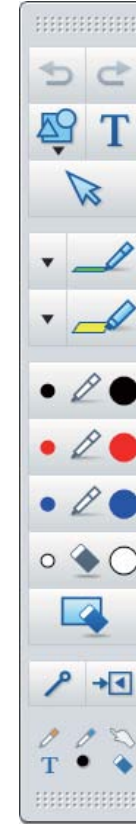


اسم جهاز العرض	عرض اسم جهاز العرض المستهدف (العرض فقط).
عنوان IP	أدخل عنوان IP لجهاز العرض المراد التحكم به بواسطة Easy Interactive Tools من أجهزة العرض المتصلة بالشبكة. انقر على الزر فحص الاتصال للاتصال بجهاز العرض المحدد.
كلمة مرور الشاشة	أدخل كلمة مرور الشاشة التي تم تعيينها لجهاز العرض. يمكن إدخال ما يصل إلى 16 حرفاً أبجدياً رقمياً أحادي البايت. إذا كانت كلمة المرور غير صحيحة، فلا يمكن الاتصال بجهاز العرض.

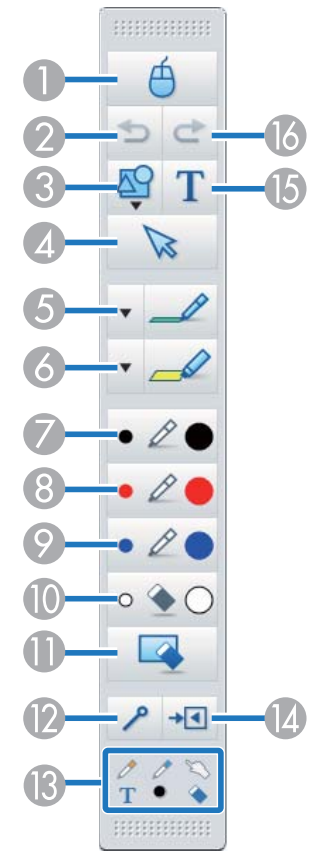
موضع عرض قائمة الصفحات ضبط الموضع الذي يتم فيه عرض قائمة الصفحات المعروضة في وضع سبورة الشرح.

يمكن تحديد الوظائف التالية من شريط أدوات الرسم.

وضع سبورة الشرح



وضع التعليقات التوضيحية

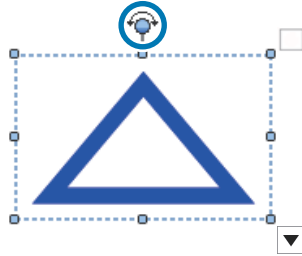


- 3 أشكال
اختيار الشكل الذي تريده من الأشكال المتاحة. كما يمكن تحديد لون وعرض الخط للشكل.
- 4 تحديد
حدد المحتوى المرسوم أو الصورة المدرجة، ثم قم بتنفيذ عمليات مثل تحريك العناصر أو ضبط الحجم.
- 5 القلم
تحويل إلى قلم للرسم بلا قيود. انقر فوق [] على يسار الأيقونة لتغيير لون وعرض خط القلم.
- 6 قلم التمييز
تبديل إلى قلم التمييز القادر على رسم خطوط شفافة. انقر فوق [] على يسار الأيقونة لتغيير لون وعرض خط قلم التمييز.
- 7 القلم الأسود
تحويل إلى قلم أسود للرسم بلا قيود. انقر على يمين الأيقونة لرسم خطوط سميكة، وانقر على يسار الأيقونة لرسم خطوط ناعمة.
- 8 القلم الأحمر
تحويل إلى قلم أحمر للرسم بلا قيود. انقر على يمين الأيقونة لرسم خطوط سميكة، وانقر على يسار الأيقونة لرسم خطوط ناعمة.
- 9 القلم الأزرق
تحويل إلى قلم أزرق للرسم بلا قيود. انقر على يمين الأيقونة لرسم خطوط سميكة، وانقر على يسار الأيقونة لرسم خطوط ناعمة.
- 10 الممحاة
تبديل إلى مساحة. انقر على يمين الأيقونة لمسح مناطق أوسع، وانقر على يسار الأيقونة لمسح مناطق أضيق.
- 11 مسح الشاشة
مسح كل شيء مرسوم على الصفحة المعروضة.
- 12 عرض أشرطة الأدوات دوما
(لا يتوفر هذا الإعداد عند ظهوره في نافذة معروضة في وضع سبورة الشرح).
يتم عرض شريط أدوات الرسم بشكل دائم.
- 13 الأداة المحددة
عرض الأداة المحددة في القلم [] [] [] واللمس [] كأيقونة. (يختلف المحتوى المعروض حسب الطراز المستخدم)

- 1 الماوس
(لا تتوفر هذه الوظيفة إلا أثناء تشغيل وضع التعليقات التوضيحية).
تبديل من عمليات الرسم إلى عمليات الماوس، ويصبح المؤشر المتحرك على شاشة الكمبيوتر مؤشر ماوس عادي. يمكن النقر على الصورة المعروضة وسحبها باستخدام القلم التفاعلي.
انقر هذه الأيقونة مرة أخرى للرجوع إلى وضع عمليات الرسم.
- 2 تراجع
للتراجع عن التشغيل السابق.

● استدارة


حدد [] في شريط أدوات الرسم، وحدد الكائن ثم أدر النقاط.



عند تدوير عنصر بإصبعك، حدد العنصر ثم المس نقطتين عليه. حرك إصبعك في الاتجاه المطلوب تدوير الكائن صوبه.

وعند تحديد شكل مرسوم بخطوط، تأكد من تحديد الخط المتصل.



يمكن إجراء العمليات التالية من القائمة الفرعية من خلال تحديد [] في شريط أدوات الرسم، وتحديد الكائن ثم

تحديد [].

تكرار	يقوم بإنشاء عنصر مماثل تماماً للعنصر المحدد، ويقوم بوضعه في الجزء الأيمن السفلي من العنصر الأصلي. يمكن تحديد عناصر متعددة.
استنساخ لا نهائي	إدخال حالة الاستنساخ اللانهائي التي يمكنك فيها نسخ كائنات محددة بسحبها وإفلاتها. يمكنك أيضاً إدخال هذه الحالة بالنقر على [<input type="checkbox"/>] في الجزء العلوي الأيمن من إطار كائن وتعيينها على [<input checked="" type="checkbox"/>].
إلغاء الاستنساخ اللانهائي	إلغاء حالة الاستنساخ اللانهائي عندما يكون الكائن المحدد في تلك الحالة. يمكنك أيضاً إلغاء حالة الاستنساخ اللانهائي بالنقر على [<input checked="" type="checkbox"/>] في الجزء العلوي الأيمن من إطار كائن وتعيينها على [<input type="checkbox"/>].
نسخ	يقوم بنسخ العنصر المحدد إلى الحافظة. يمكن تحديد عناصر متعددة.
لصق	يقوم بلصق العنصر المنسوخ.


إغلاق



14

(لا يتوفر هذا الإعداد عند ظهوره في نافذة معروضة في وضع سبورة الشرح.)

إغلاق شريط أدوات الرسم. يتم أيضاً إغلاق شريط الأوامر أثناء الوجود في وضع التعليقات التوضيحية.

يمكن عرض شريط أدوات الرسم مرة أخرى من خلال تحديد علامة التبويب شريط أدوات الرسم [] على الجانب الأيمن أو الأيسر من الشاشة.

إدخال نص



15

التبديل إلى إدخال النص. حدد منطقة الرسم لعرض مربع النص.

إعادة




16

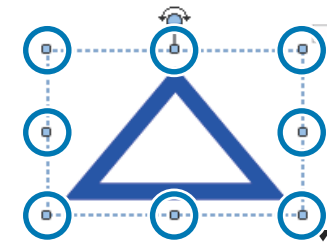
إلغاء أو تراجع عن التشغيل واستعادة الحالة السابقة.

ضبط الصور والأشكال وتحريكها

يمكن ضبط الأشكال والخطوط والصورة المدرجة وتحريكها.

● أكبر، أصغر

حدد [] في شريط أدوات الرسم، وحدد الكائن ثم اسحب النقاط لتكبيره أو تصغيره.



عند تكبير عنصر أو تصغيره بإصبعك، حدد العنصر ثم المس نقطتين عليه. عند التكبير، حرك كل إصبع بعيداً عن الآخر لفصل النقطتين عن بعضهما. وعند التصغير، ضم الإصبعين معاً.

يمكن الرسم فقط عند استخدام نظام التشغيل OS X.

- تأكد من أن تبدأ Easy Interactive Tools قبل بدء عرض شرائح PowerPoint.
 - يمكن ضبط إعدادات لاختيار استخدام أدوات الرسم في PowerPoint أو عدم اختيارها، وذلك من علامة التبويب العامة.
- 👉 "علامة التبويب العامة" ص 20

الإصدارات التالية من برنامج PowerPoint هي المدعومة.

Windows	Microsoft PowerPoint 2003/2007/2010/2013/2016
OS X	Microsoft PowerPoint 2008/2011/2016

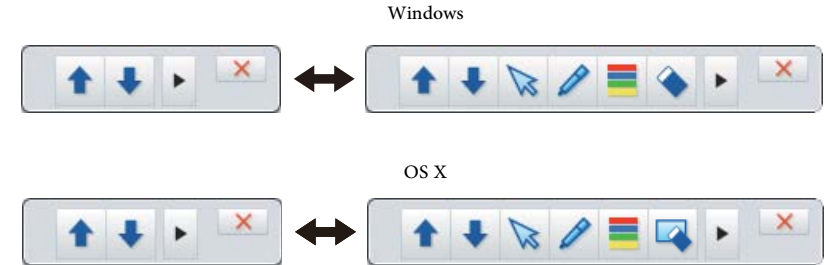
تحرير	تحرير النص المحدد.
التجميع حسب	يقوم بتجميع عناصر متعددة معاً لإنشاء عنصر واحد.
فك التجميع	التراجع عن عملية التجميع المنفذة باستخدام وظيفة التجميع حسب.
إحضار إلى المقدمة إرسال إلى الخلفية إحضار إلى الأمام إرسال إلى الخلف	تغيير الترتيب المتداخل للعنصر المحدد. يمكن تحديد عناصر متعددة.
حذف	يقوم بحذف العنصر المحدد. يمكن تحديد عناصر متعددة.

لا يتم دعم عمليات الاختصارات، مثل الضغط على المفتاح [A] + [] بلوحة مفاتيح الكمبيوتر.



أداة رسم عرض الشرائح

عند بدء تشغيل عرض شرائح PowerPoint، يتغير شريط أدوات الرسم إلى شريط الأدوات الموضح أدناه مما يسمح باستخدام أدوات الرسم في PowerPoint.



انقر على [] [] إلى يسار الشاشة أو يمينها لتغيير موضع عرض أدوات الرسم.

• []: عرض أدوات الرسم إلى يسار الشاشة.

• []: عرض أدوات الرسم إلى يمين الشاشة.

عند استخدام نظام التشغيل Windows، يمكنك حفظ شريحة من برنامج PowerPoint ذات محتوى مرسوم.



المشكلة	الحل
تصبح الحروف مشوهة بعد تغيير اللغة.	تصبح الحروف مشوهة إذا كان الخط في اللغة التي تستخدمها غير متوفر في نظام التشغيل. حدد استعادة الافتراضيات في الشاشة إعداد لاستعادة الإعدادات الافتراضية. 🖱️ "شاشة إعداد" ص 19
عند استخدام شخصين للأقلام التفاعلية لا يستطيع أحدهما استخدام القلم.	في الحالات التالية، لا يمكن استخدام القلم التفاعلي إلا بواسطة شخص واحد فقط. • عند استخدام عرض الإطار أثناء إجراء عمليات الماوس أو في وضع سبورة الشرح • أثناء إجراء عمليات في الشاشة الرئيسية، والشاشة إعداد، والشاشة كاميرا عرض المستندات، والشاشة إدراج صورة، والشاشة تحديد خلفية • أثناء ضبط الأشكال والصور المتماثلة وتحريرها • أثناء استخدام القوائم • أثناء إضافة نص
يتعذر الرسم في عرض تقديمي ببرنامج Keynote.	يتعذر الرسم في شرائح Keynote بنظام التشغيل OS X.
يتعذر عرض صور بشكل صحيح في نافذة تكبير منطقة.	القيود التالية مطبقة. • التطبيقات التي تستخدم وظيفة Microsoft DirectX قد لا يتم عرضها بشكل صحيح عند استخدام نافذة تكبير منطقة. (نظام التشغيل Windows Vista فقط) • يتعذر عرض صور مشغل DVD بشكل صحيح في نافذة تكبير منطقة.
لا يمكن حفظ أو طباعة الصور من البرنامج Media Player.	القيود التالية مطبقة. • البرامج التطبيقية التي تستخدم وظيفة Microsoft DirectX قد لا تستطيع حفظ أو طباعة الصور بشكل صحيح. • لا يمكن حفظ أو طباعة صور مشغل DVD بشكل صحيح.
لا يمكن قراءة بعض الرسومات عند فتح ملف EIT.	• إذا فتحت ملف EIT في كمبيوتر آخر ذي دقة عرض مختلفة، فقد لا يتم عرض بعض أجزاء الرسوم. افتح ملف EIT في كمبيوتر آخر يستخدم دقة العرض نفسها. • قد يكون ملف EIT تالفًا. أعد إنشاء الرسوم من جديد.
يتعذر تشغيل أفلام مسجلة بشكل صحيح.	• استخدام برنامج Windows Media Player لتشغيل الأفلام المسجلة على أنظمة التشغيل Windows. • استخدم الإصدار 7.7 أو أحدث لبرنامج QuickTime Player لتشغيل الأفلام المسجلة على أنظمة التشغيل OS X. * لا يتم تسجيل الصوت حسب كاميرا عرض المستندات المستخدمة.
اقتطاع الرسومات عبر شاشتين	• تحقق من تثبيت الإصدار Ver.4.0 من Easy Interactive Driver. • قد يتم اقتطاع الرسومات حسب بيئة تركيب أجهزة العرض.



في هذا الدليل، يُشار إلى أنظمة التشغيل الواردة أعلاه بما يلي "Mac OS X 10.7.x" و"Mac OS X 10.8.x" و"Mac OS X 10.9.x" و"Mac OS" و"X 10.10.x" و"Mac OS X 10.11.x". وكذلك يستخدم المصطلح الجامع "OS X" للإشارة إليها.

ملاحظة عامة:

Apple Inc هي علامة تجارية مسجلة لشركة Apple Inc. Mac OS و Mac OS X و OS X هي علامات تجارية مسجلة لشركة Microsoft و Microsoft Office و PowerPoint و Windows و Windows Vista هي علامات تجارية مسجلة لشركة Microsoft Corporation في الولايات المتحدة و / أو بلدان أخرى. أسماء المنتجات الأخرى المستخدمة في هذا الدليل تم استخدامها أيضاً لأغراض التوضيح فقط وقد تكون علامات تجارية تخص مالكيها. تُخلي شركة Epson مسؤوليتها عن جميع الحقوق المرتبطة بهذه العلامات.

Open Source Software License

zlib

This projector product includes the open source software program "zlib" which applies the terms and conditions provided by owner of the copyright to the "zlib".

The "zlib" are WITHOUT ANY WARRANTY; without even the implied warranty of MERCHANTABILITY AND FITNESS FOR A PARTICULAR PURPOSE.

List of zlib programs

zlib-1.2.8

License terms of conditions of each program which are provided by owner of the copyright to the "zlib" are as follows

:Copyright notice

Jean-loup Gailly and Mark Adler 1995-1998 (C)

This software is provided 'as-is', without any express or implied warranty. In no event will the authors be held liable for any damages arising from the use of this software

Permission is granted to anyone to use this software for any purpose, including commercial applications, and to alter it and redistribute it freely, subject to the following restrictions

1. The origin of this software must not be misrepresented; you must not claim that you wrote the original software. If you use this software in a product, an acknowledgment in the product documentation would be appreciated but is not required

جميع الحقوق محفوظة. لا يجوز نسخ أي جزء من هذا الدليل أو تخزينه في نظام استرجاع أو نقله في أي شكل من الأشكال أو باستخدام أي وسيلة، سواء أكانت إلكترونية أم ميكانيكية أو من خلال النسخ الضوئي أو التسجيل أو غير ذلك، دون الحصول على إذن كتابي مسبق من شركة Seiko Epson Corporation. لا تتحمل الشركة أية مسؤولية عن المطالبة ببراءات الاختراع فيما يتعلق باستخدام المعلومات الواردة في هذا الدليل. كما لا تتحمل الشركة أية مسؤولية عن الأضرار الناجمة عن استخدام المعلومات الواردة في هذا الدليل.

لا تتحمل شركة Seiko Epson Corporation أو الشركات التابعة لها المسؤولية أمام مشتري هذا المنتج، أو أي أطراف أخرى، عن الأضرار أو الخسائر أو التكاليف التي يتكبدها المشتري، أو الأطراف الأخرى، نتيجة للآتي: وقوع حادث أو سوء استخدام هذا المنتج أو استخدامه بشكل خاطئ أو إجراء تعديلات أو إصلاحات أو تغييرات غير مصرح بها في هذا المنتج، أو (باستثناء الولايات المتحدة) عدم الالتزام الدقيق بتعليمات التشغيل والصيانة الخاصة بشركة Seiko Epson Corporation.

لن تكون شركة Seiko Epson Corporation مسؤولة عن أي أضرار أو مشكلات تنشأ عن استخدام أي من الوحدات الاختيارية أو المنتجات الاستهلاكية غير تلك المشار إليها بأنها منتجات Epson الأصلية أو منتجات معتمدة من Epson من قبل شركة Seiko Epson Corporation.

يحق للشركة تحديث محتويات هذا الدليل أو تغييرها دون إصدار إشعار آخر بذلك.

قد يوجد اختلافات بين الرسومات التوضيحية في هذا الدليل وجهاز العرض الفعلي.

فيما يخص الأسماء

نظام التشغيل Microsoft® Windows® Vista

نظام التشغيل Microsoft® Windows® 7

نظام التشغيل Microsoft® Windows® 8

نظام التشغيل Microsoft® Windows® 8.1

نظام التشغيل Microsoft® Windows® 10

في هذا الدليل، يُشار إلى أنظمة التشغيل الواردة أعلاه بما يلي: "Windows Vista" و"Windows 7" و"Windows 8" و"Windows 8.1" و"Windows 10" و"Windows". وكذلك يجوز استخدام المصطلح الجامع Windows للإشارة إلى إصدارات Windows Vista و Windows 7 و Windows 8 و Windows 8.1 و Windows 10، كما تجوز الإشارة إلى العديد من إصدارات Windows، مثل Windows Vista/7/8، مع حذف كلمة Windows.

OS X 10.7.x

OS X 10.8.x

OS X 10.9.x

OS X 10.10.x

OS X 10.11.x



Altered source versions must be plainly marked as such, and must not be misrepresented as
.being the original software

.This notice may not be removed or altered from any source distribution .3

Mark Adler Jean-loup Gailly
madler@alumni.caltech.edu jloup@gzip.org

If you use the zlib library in a product, we would appreciate *not* receiving lengthy legal documents to
sign. The sources are provided for free but without warranty of any kind. The library has been entirely
.written by Jean-loup Gailly and Mark Adler; it does not include third-party code

If you redistribute modified sources, we would appreciate that you include in the file ChangeLog history
.information documenting your changes

©SEIKO EPSON CORPORATION 2016. All rights reserved.

413284700AR